



INSPIRING
ENVIRONMENT

Dabas lieguma «Užava» dabas aizsardzības plāns

Saturs

- Kas ir dabas aizsardzības plāns (DAP)?
- DAP izstrādes procedūra dabas liegumā «Užava»
- Dabas liegums «Užava», tā apsaimniekošanas vēsture un dabas vērtības
- Rekomendācijas apsaimniekošanas pasākumiem
- Priekšlikumi funkcionālajam zonējumam un individuālajiem aizsardzības un izmantošanas noteikumiem (IAIN)

Kas ir DAP?

- Nepieciešamību nosaka likums “Par īpaši aizsargājamām dabas teritorijām” (1993. gada 2. marts);
- Saturu un izstrādes procedūru nosaka 09.10.2007. MK noteikumi Nr. 686 “Noteikumi par īpaši aizsargājamās dabas teritorijas dabas aizsardzības plāna saturu un izstrādes kārtību”;
- DAP ietver vispārējo informāciju par teritoriju, zinātnisko informāciju par dabas vērtībām, un rekomendācijas apsaimniekošanai un aizsardzībai;
- Plānam ir ieteikuma raksturs, tomēr valsts un reģionālās plānošanas dokumentus izstrādā un aizsargājamo teritoriju apsaimnieko, ievērojot dabas aizsardzības plānu.

Jauna DAP izstrāde dabas liegumam “Užava” I

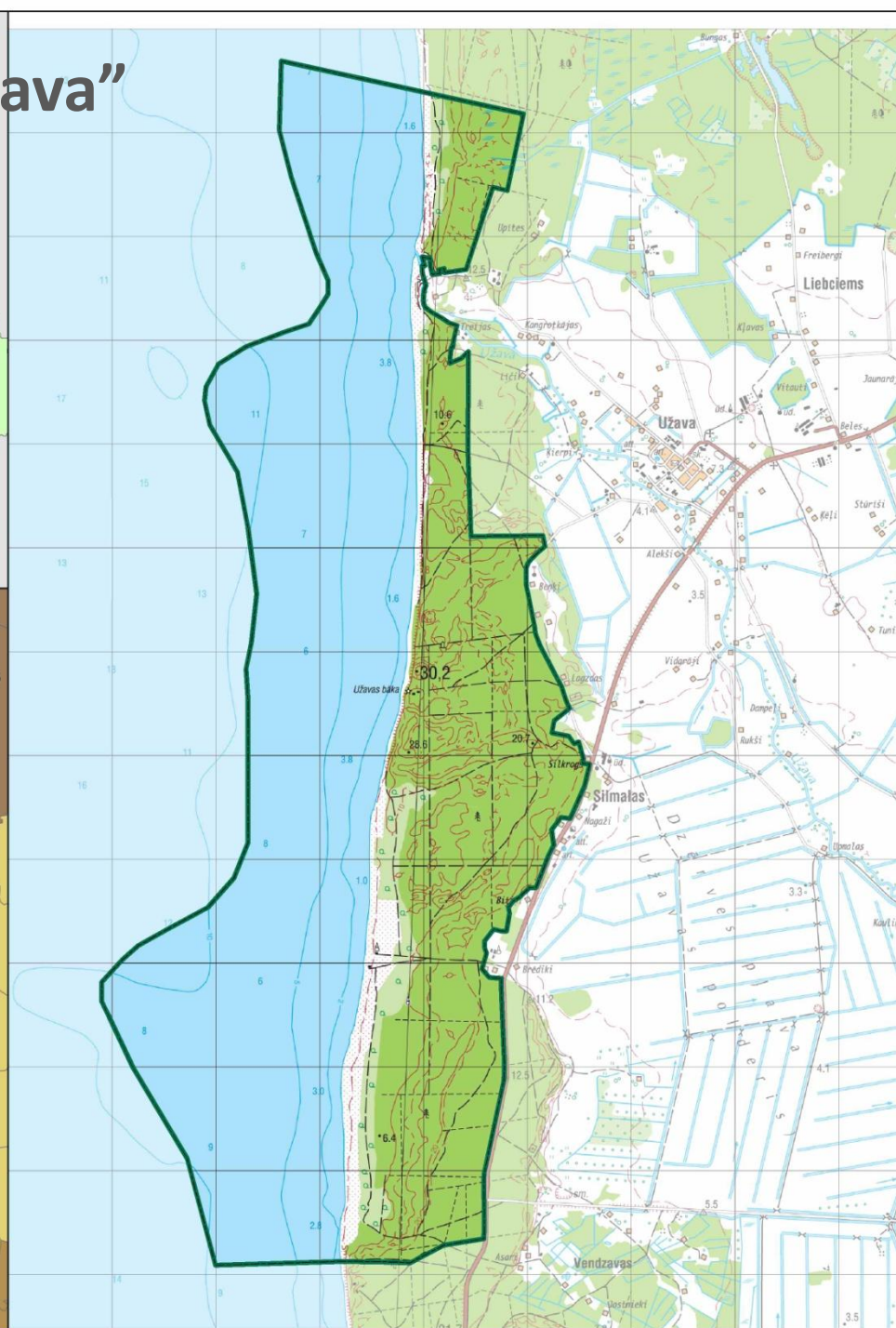
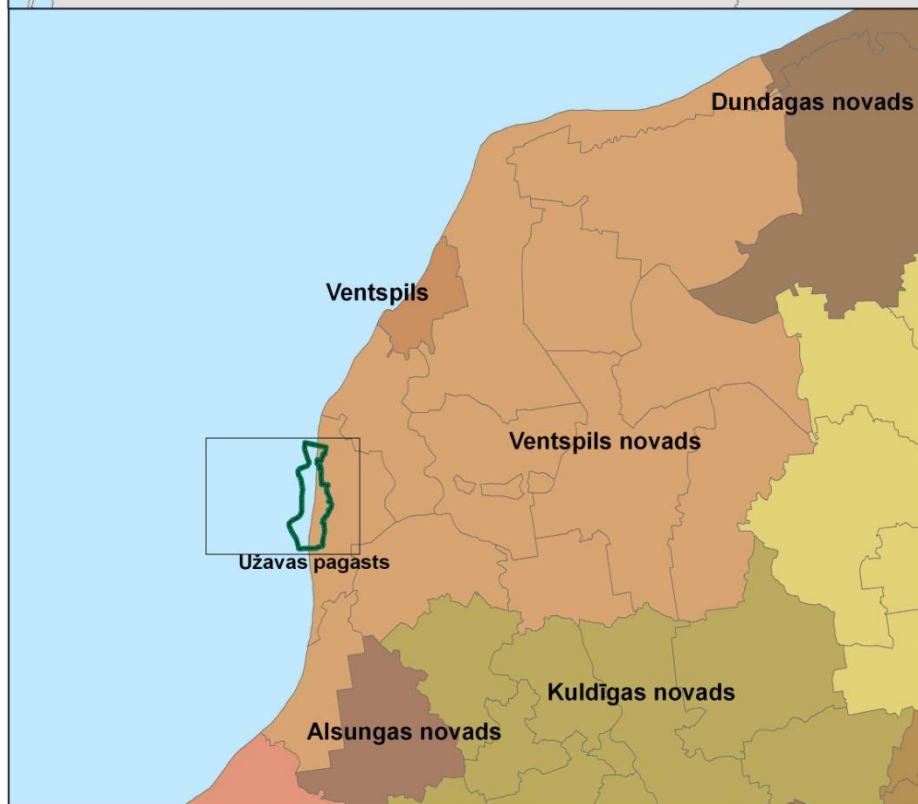
- Iepriekšējais DAP izstrādāts periodam no 2004. līdz 2014. gadam (izstrādāja LU Bioloģijas fakultāte, projekta vadītāja Dace Sāmīte);
- Jauna DAP finansētājs un pasūtītājs – Kurzemes plānošanas reģions (plāns tiek izstrādāts Igaunijas – Latvijas programmas 2007–2013 līdzfinansētā projekta EU43084 „Piekrastes un jūras telpiskā plānošana Pērnavas līča teritorijā Igaunijā un Latvijas piekrastes pašvaldībās” ietvaros);
- Izstrādātājs – SIA “Estonian, Latvian & Lithuanian Environment” (vides konsultāciju uzņēmums ar pieredzi vairāk kā 30 dabas aizsardzības plānu izstrādē 15 gadu laikā)

Jauna DAP izstrāde dabas liegumam “Užava” II

- Viens no galvenajiem jaunā DAP izstrādes mērķiem bija aktualizēt informāciju par ES aizsargājamajiem biotopiem un aizsargājamo sugu populācijām DL teritorijā, un noteikt piemērotus apsaimniekošanas un aizsardzības pasākumus;
- Teritorijas izpēti veica sertificēti eksperti sugu un biotopu aizsardzības jomā – biotopu, vaskulāro augu un sūnu eksperts, ornitologs, ihtiologs, bezmugurkaulnieku eksperti, lihenologs, zīdītāju eksperts, abinieku un rāpuļu eksperts, kā arī ģeoloģijas un ģeomorfoloģijas un ainavu eksperti;
- Par izpētes rezultātiem un piedāvātajiem apsaimniekošanas pasākumiem diskutēja DAP Uzraudzības grupa, kurā ir pārstāvji no valsts institūcijām un pašvaldības, kā arī NVO.

Dabas liegums "Užava"

Atrodas Ventspils novadā
(Užavas pagastā)



Dabas liegums “Užava” (I)

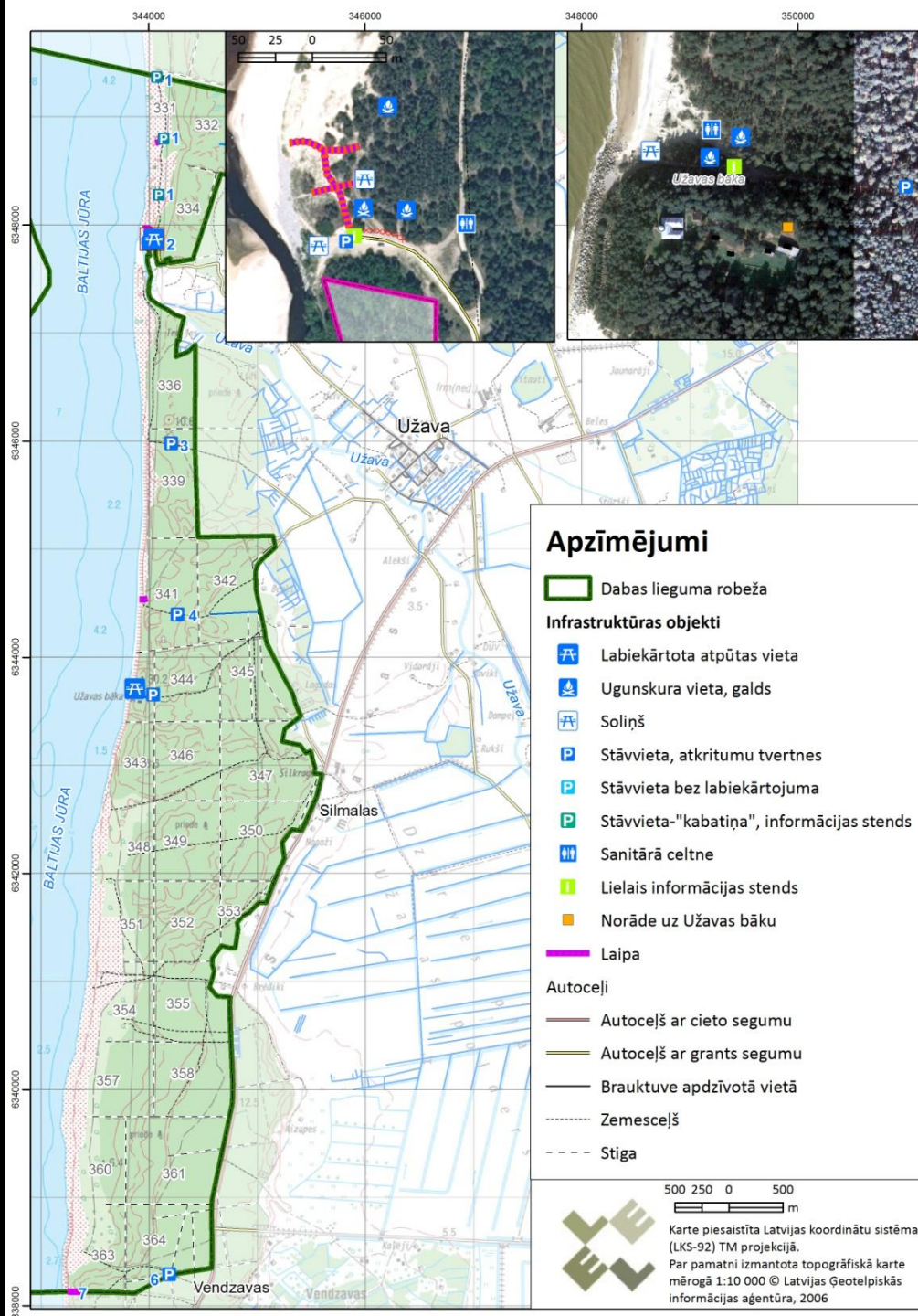
- Izveidots 1992. gadā ar Ventspils rajona Izpildkomitejas lēmumu kā botāniskais liegums jūrmalas zilpodzei;
- 1999. gada 15. maijā ar MK noteikumiem Nr. 212 apstiprinātas lieguma robežas 301 ha platībā;
- 2003. un 2004. gadā, izstrādājot dabas aizsardzības plānu, kā arī LIFE-Nature projekta “Piekrastes biotopu aizsardzība un apsaimniekošana Latvijā” ietvaros veikta dabas vērtību kartēšana, kuras rezultātā ierosināts būtiski paplašināt lieguma robežas (ap 3195 ha);
- Dabas aizsardzības plāna izstrādes gaitā Uzraudzības grupa atbalstīja ierosinātās dabas lieguma robežas, taču ar 08.04.2004. MK noteikumiem Nr. 266 tika apstiprināta cita robežu konfigurācija (platība 3012 ha)

Dabas liegums “Užava” (II)

- Dabas aizsardzības plāns 2004.-2014. gadam apstiprināts ar atrunu, ka tajā ietverti pasākumi teritorijai, kuras robežām piekrita vairums Uzraudzības grupas dalībnieku;
- Ar 30.11.2004.. MK noteikumiem Nr. 995 apstiprinātas robežas, kuras sauszemē atbilst 2004. gada DAP ierosinātajām (šobrīd dabas lieguma platība ir **3008 ha** (t.sk. sauszeme 1236 ha, jūra 1772 ha).
- 15.09.2005. ar grozījumiem likumā Par īpaši aizsargājamām dabas teritorijām dabas liegums “Užava” iekļauts Natura 2000 teritoriju tīklā kā C tipa teritorija (teritorijas, kas noteiktas īpaši aizsargājamo sugu un īpaši aizsargājamo biotopu aizsardzībai).

Dabas liegums “Užava” (III)

- Lielākā daļa zemes īpašumu dabas liegumā ir valsts īpašumi, ko pārvalda AS “Latvijas valsts meži”;
- Dominējošais zemes lietojuma veids – jūras akvatorija, mežs, pludmale un kāpas.
- Dabas liegumā atrodas valsts aizsargājamais kultūras piemineklis – Užavas bāka;
- Teritorijā ir divas labiekārtotas atpūtas vietas, kā arī vairākas pieejas jūrai.





INSPIRING
ENVIRONMENT

Ģeoloģiskās un ģeomorfoloģiskās īpatnības I

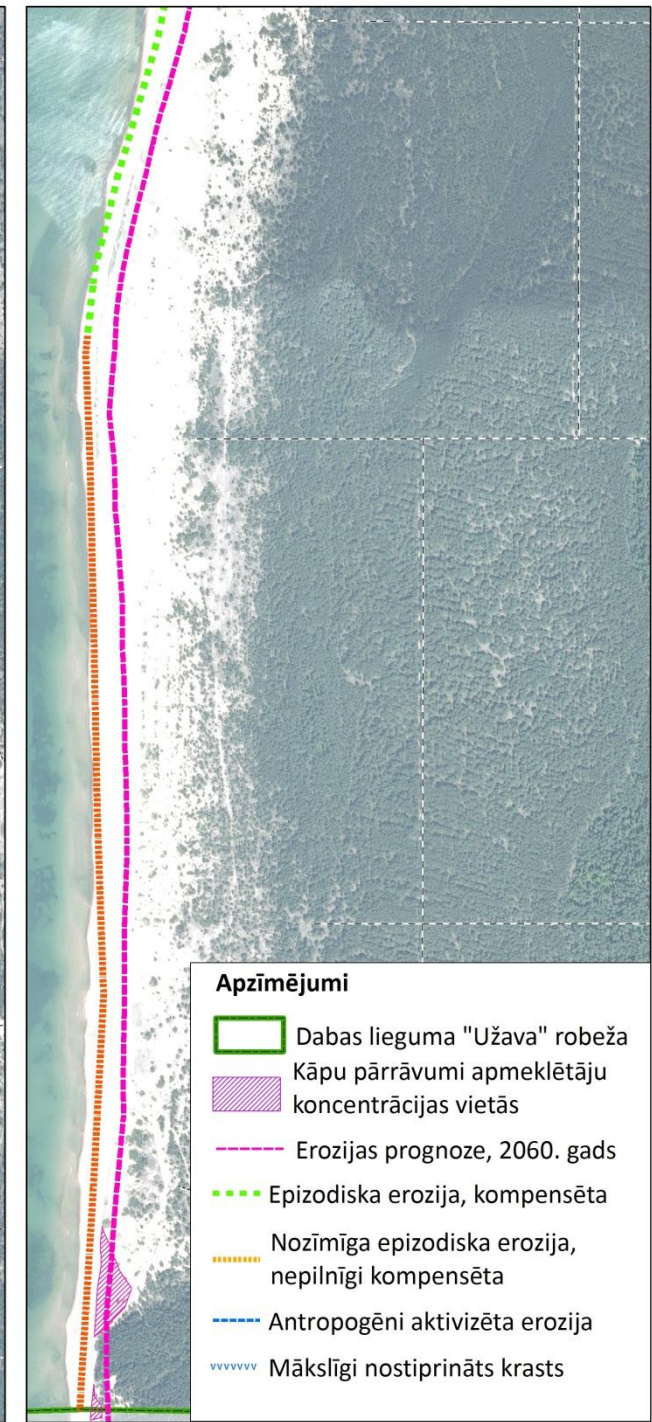
Nozīmīgākie ģeoloģiskie procesi: jūras krasta nogāzes pārveidošanās un eolie procesi

Jūras krasta nogāzes pārveidošanās:

Teritorijas dienvidu daļā galvenokārt dominē sanešu akumulācija (priekškāpa sekmīgi atjaunojas pēc epizodiskiem vētras viļņu izraisītiem traucējumiem). Lielākajā daļā teritorijas krasta joslas nenozīmīgi dominē erozija (lielākoties ziemeļu daļā); pilnvērtīgas priekškāpas veidošanās nenotiek un krasta profils lēni migrē iekšzemes virzienā (pārvietošanās ātrums aptuveni 0,1 – 0,4 m/gadā). Katastrofālas krasta erozijas epizodes teritorijas robežās nav novērotas kopš 1967. gada oktobra vētras.

Eolie procesi

Smilšu pārpūšana no veģetācijas nesegtās krasta nogāzes daļas uz iekšzemi. Dienvidu daļā – vēja deflācijas procesi arī dziļāk iekšzemē, veidojot īpatnēju mikroreljefu. Visvairāk vēja deflācija attīstās teritorijas ar lielu antropogēno slodzi (priekškāpas vai krasta erozijas kāples nogāzē).





INSPIRING
ENVIRONMENT

Ģeoloģiskās un ģeomorfoloģiskās īpatnības II

Lokālas preterozijas būves (kā Užavas bākas gadījumā) rada pastiprinātu eroziju pārējā krasta zonā, līdz ar to jaunu šādu būvju veidošana nav pieļaujama;

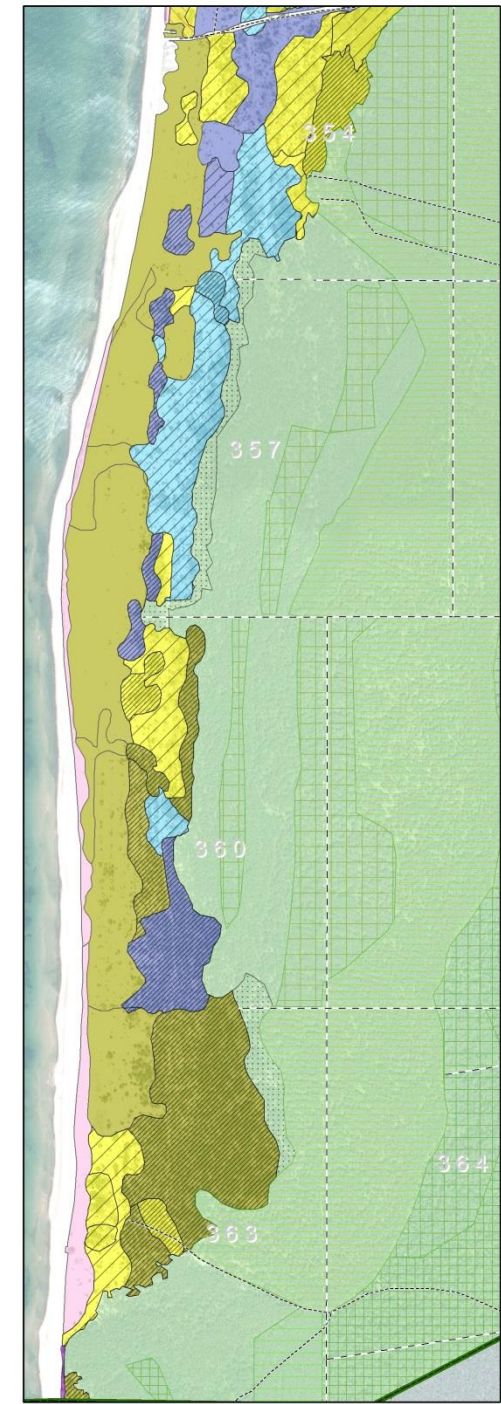
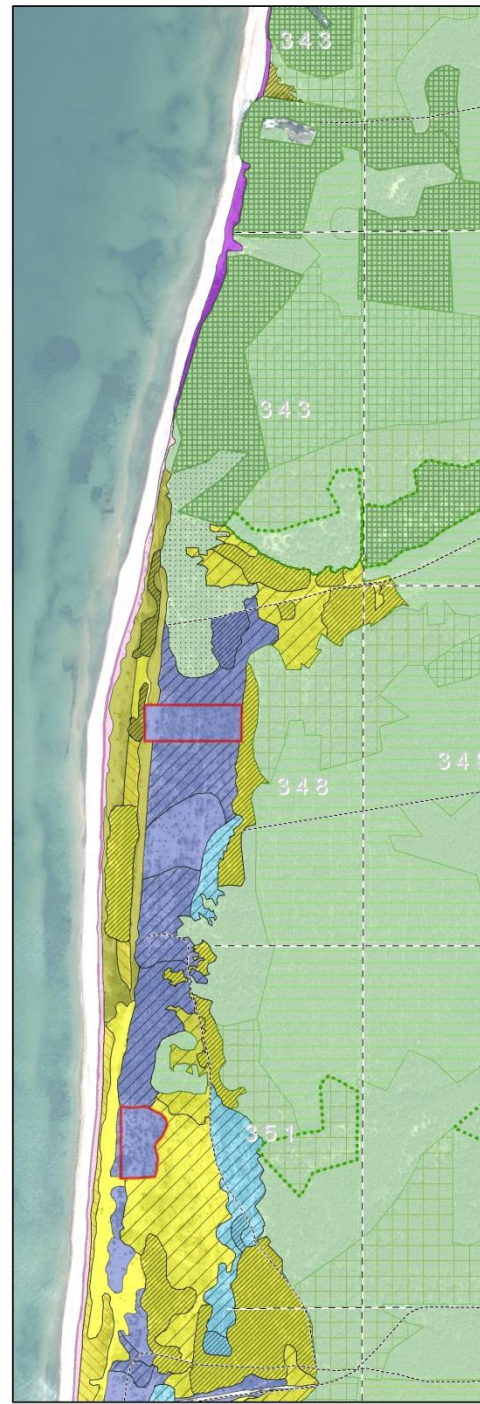
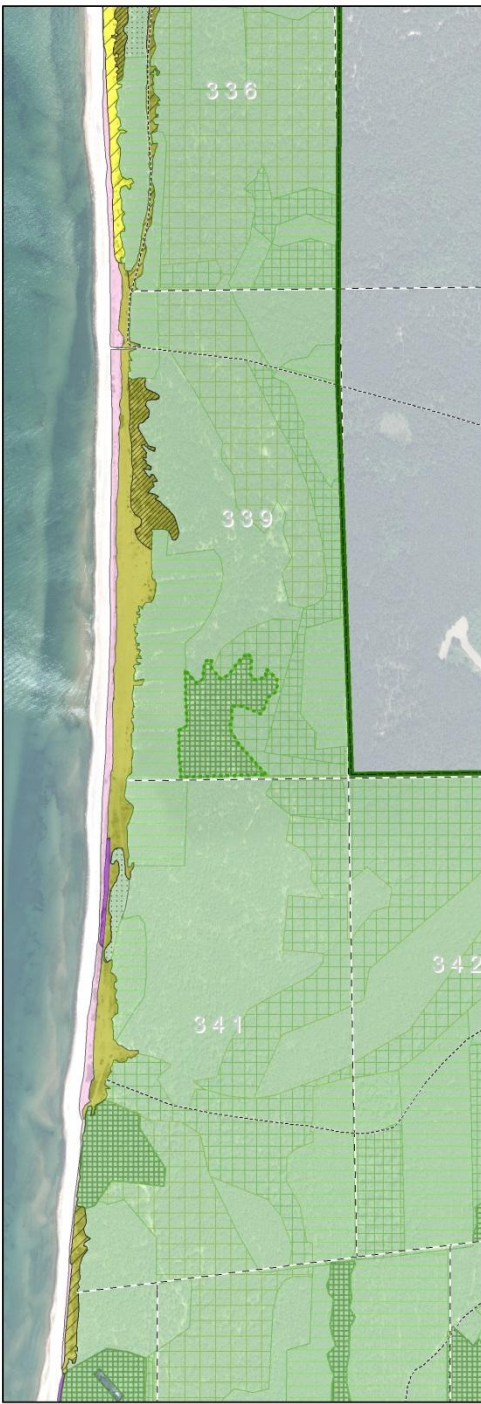
Lokālās vēja erozijas vietās (noejas uz jūru, laipas) ir ieteicams veidot sētiņas vai zaru klājumus, kas ierobežo smilšu izpūšanu un veicina to akumulāciju, taču šādi risinājumi nav vēlami vietās, kur dominē dabiskie procesi un nav tūrisma infrastruktūras.

Dabas vērtības – aizsargājamie biotopi



INSPIRING
ENVIRONMENT

ES biotopa kods un nosaukums (*-prioritārs biotops)	% no DL sauszemes daļas	Biotopa platības attiecība (%) pret biotopa platību Natura 2000 teritorijās Latvijā	Biotopa platības attiecība (%) pret biotopa platību valstī kopumā	Aizsardzības stāvokļa novērtējums un tendence DL teritorijā
1230 Jūras stāvkrasti	0,10	7,5	2,6	FV=
2110 Embrionālās kāpas	0,04	0,3	0,2	U1+
2120 Priekškāpas	1,09	3,6	2,4	U1+
2130* Ar lakstaugiem apaugušas pelēkās kāpas	9,69	18,0	10,2	U1-
2140* Pelēkās kāpas ar sīkkrūmu audzēm	2,54	49,8	47,6	U1-
2170 Pelēkās kāpas ar ložņu kārklū	1,17	46,8	20,7	U2-
2180 Mežainas piejūras kāpas	81,97	4,4	1,7	U1+
T.sk. atbilst biotopam 9010* Veci vai dabiski boreālie meži	42,13	3,9	1,5	U1=
9080* Staignāju meži	0,49	0,1	0,03	FV
3260 Upju straujtecēs un dabiski upju posmi	0,16	0,04	0,01	U1=
	97,3			





INSPIRING
ENVIRONMENT

Dabas vērtības – biotopi

Dabas lieguma teritorija ir ļoti nozīmīga pelēko kāpu biotopu aizsardzībai Latvijā. Šīs biotopu grupas uzturēšanai labā aizsardzības stāvoklī nepieciešams dabisks vai antropogēns traucējums – smilšu pārpūšana no piekrastes, mērena nomīdīšana, tīklu žāvēšana u.tml. Pēdējo 20 gadu laikā plašās pelēko kāpu platības DL “Užava” aizaug ar priedēm, līdz ar to samazinās to piemērotība aizsargājamo sugu dzīvotnēm, arī ainaviskā vērtība.

Lielāko daļu dabas lieguma aizņem biotops 2180 Mežainas piejūras kāpas, gandrīz puse no tā atbilst biotopam 9010* Veci vai dabiski boreālie meži, kas nozīmē, ka mežaudzē ir dabiskiem mežiem raksturīgas struktūras un sastopamas retas sugas, galvenokārt bezmugurkaulnieki. Biotopu kvalitāti apdraud kritalu izvākšana.



2130* Ar lakstaugiem klātas pelēkās kāpas



2140* Pelēkās kāpas ar sīkkrūmu audzēm



2170 Pelēkās kāpas ar ložņu kārklu

Dabas vērtības – augu, sūnu un ķērpju sugas

Teritorijas aktuālajos apsekojumos konstatētas **17 aizsargājamās augu un 1 sūnu** suga, t.sk. divas augu sugas, kuras iekļautas **Biotopu Direktīvas II pielikumā** (smiltāja neļķe *Dianthus arenarius subsp. arenarius* un Lēzela vīrcele *Linaria loeselii*). Dabas liegums ir viena no divām atradnēm aizsargājamajai sugai jūrmalas zilpodzei *Eryngium maritimum*.

Dabas lieguma teritorija ir unikāla ar tajā sastopamajām ķērpju sugām – **20 retas vai aizsargājamās sugas**, no kurām **12 sugas** Latvijā ir atrastas tikai DL “Užava”, vairākas ir Latvijā vai Eiropā aizsargājamās sugas, t.sk. izplestā evernija *Evernia divaricata*, kas šeit aug uz augsnes, nevis kokiem (līdz šim vienīgais zināmais gadījums).

Dabas liegumā lielā skaitā sastopamas daudzas Latvijā retas sugas, jo šeit tām ir piemēroti apstākļi. Sugu populāciju izplatību un vitalitāti ietekmē tām piemēroto biotopu kvalitāte – pārmērīgas antropogēnās slodzes ietekmē (nomīdīšana, izbraukāšana) dzīvotņu platības samazinās, taču tās negatīvi ietekmē arī biotopu aizaugšana ar priedēm dabisku vai antropogēnu traucējumu trūkuma dēļ.





INSPIRING
ENVIRONMENT

Dabas vērtības - putni

Dabas liegumā konstatētas **19 retas vai aizsargājamas putnu sugas**, t.sk. **13** sugas, kas iekļautas Putnu Direktīvas II pielikumā.

Putniem nozīmīgu vietu kvalificējošā suga – stepes čipste *Anthus campestris*.

Teritorija ir ļoti nozīmīga dažu meža putnu sugu ligzdošanai Kurzemes piekrastē, kā arī specifiskiem biotopiem piemērojušos sugu, piemēram, stepes čipstes un sila cīruļa, ligzdošanai.

Retās putnu sugas visvairāk ietekmē antropogēnais traucējums, it sevišķi pārvietošanās ar mehāniskajiem transportlīdzekļiem.

Dabas vērtības - bezmugurkaulnieki

Dabas liegumā „Užava” teritorijā kopumā konstatētas **18 īpaši aizsargājamās vai Latvijā retas bezmugurkaulnieku sugas.**

Dabas lieguma teritorija ir nozīmīga sugām, kuras saistītas ar piekrastē izplatītiem biotopiem, piemēram, garlūpas racējlapsenei *Bebix rostrata*, kāpu vilkzirneklim *Arctosa cinerea* un citām. Daudzas no teritorijā sastopamajām retajām sugām saistītas ar dabiskiem meža biotopiem un tiem raksturīgiem apstākļiem, piemēram, resnām izgaismotām priedēm un liela diametra kriticalām. Atklātajās pelēkajās kāpās konstatētas arī vairākas tauriņu sugas, kurām šī ir vienīgā zināmā vai viena no nedaudzām atradnēm Latvijā. Ap Užavas bāku ir lēcveida vīngliemeža *Helicigona lapicida* atradne; šai sugai patlaban zināmas 3 atradnes Latvijā.

Dabas lieguma bezmugurkaulnieku faunu visvairāk ietekmē piemēroto biotopu aizaugšana (pelēkās kāpas), kriticalu izvākšana no meža, lokāli – dzīvotņu izmīdīšana un izbraukāšana.

Dabas vērtības – zivis, zīdītāji, abinieki un rāpuļi

Zivis

Užavas upe ir nozīmīga **migrējošajām saldūdens zivīm**, piemēram, lasim un taimiņam. Lai nodrošinātu labvēlīgus apstākļus šo zivju migrācijai, nepieciešams ievērot normatīvo aktu prasības attiecībā uz nēģu taču ekspluatāciju.

Zīdītāji

Teritorija nav īpaši nozīmīga reto zīdītājdzīvnieku sugu aizsardzībā; Užavas upē konstatēts ūdrs *Lutra lutra*, kuram DL “Užava” varētu ietilpt daļa apdzīvotās teritorijas. Aizsargājamas sīko zīdītāju sugas apsekojumu laikā nav konstatētas.

Abinieki un rāpuļi

Teritorijā konstatētas vairākas Latvijā parastas abinieku sugas, kā arī aizsargājamā suga – sila ķirzaka *Lacerta agilis*.

Dabas lieguma vērtību kopsavilkums un pretnostatījums

Dabas vērtības	Sociālekonomiskās vērtības	Vērtību pretnostatījums un ietekmējošie faktori
<p>Priekškāpu un pelēko kāpu biotopi – nozīmīga krasta zonas ekosistēmas daļa, aizsargājamu sugu dzīvotne, piekrastes ainavas elements</p>	<p>Piekrastes zona kā rekreācijas resurss, pievilcīgas ainavas un pludmales zona, ko izmanto atpūtnieki</p>	<p>Priekškāpu izmīdīšana, kas izraisa vēja eroziju, apdraudējums retajām sugām (augu izplūkšana, kukaiņu ligzdu izmīdīšana). Vienlaicīgi pelēko kāpu aizaugšana ar priedēm nevienmērīgu traucējumu rezultātā.</p>
<p>Mežaino piejūras kāpu biotopi, tai skaitā teritorijas, kas atbilst vecu vai dabisku boreālo mežu biotopam – nozīmīga piekrastes ekosistēmas daļa un ainavas elements; aizsargājamu sugu dzīvotne</p>	<p>Koksnes resursi, ogu un sēņu resursi; medības</p>	<p>Meža zemsedzes izbraukāšana; medijamo dzīvnieku piebarošana, kā rezultātā tiek apdraudētas ligzdojošās putnu sugas</p>
<p>Aizsargājamas putnu sugas, teritorija kā putnu migrācijas koridora daļa</p>	<p>Putnu vērošanas tūrisms</p>	<p>Atpūtnieku, makšķernieku un zvejnieku radītais traucējums putnu ligzdošanai</p>

Dabas lieguma vērtību kopsavilkums un pretnostatījums

Dabas vērtības	Sociālekonomiskās vērtības	Vērtību pretnostatījums un ietekmējošie faktori
<p>Aizsargājamās vaskulāro augu, sūnu un ķērpju, sēņu sugas, kurām piekrastes zona ir optimāla vai vienīgā iespējamā dzīvotne</p>	<p>Sugas kā pievilcīgās piekrastes ainavas komponente</p>	<p>Piekrastes izmantošana rekreācijā un zvejniecībā ietekmē sugu augtenes; atsevišķos gadījumos (mērena nostaigāšana) ietekme var būt pozitīva, bet daudzos gadījumos ir negatīva (intensīva izmīdīšana vai izbraukāšana, kas pilnībā iznīcina augtenes). Ilgtermiņā sugām piemērotās dzīvotnes apdraud pelēko kāpu aizaugšana ar priedēm dabiskās sukcesijas rezultātā.</p>
<p>Aizsargājamās bezmugurkaulnieku sugas, kas saistītas ar piekrastes kāpu un mežu biotopiem</p>	<p>Aizsargājamās sugas ir piekrastes ainavas un ekosistēmas daļa</p>	<p>Pārmērīga izmīdīšana un izbraukāšana negatīvi ietekmē pelēkajās kāpās dzīvojošās sugas; kritalu izvākšana samazina bezmugurkaulnieku sugām piemērotās dzīvotnes. Lielākās platībās negatīva ietekme ir pelēko kāpu aizaugšanai.</p>

Aizsardzības ilgtermiņa mērķis

Dabas lieguma „Užava” aizsardzības ilgtermiņa mērķis ir nodrošināt teritorijai tipisko piekrastes biotopu aizsardzību un atjaunošanu labvēlīgā aizsardzības stāvoklī, līdz ar to saglabājot aizsargājamo sugu dzīvotnes un augstvērtīgās ainavas, vienlaikus ļaujot teritoriju izmantot rekreācijai, ciktāl tas nav pretrunā ar dabas aizsardzības mērķiem.

A. Administratīvie un organizatoriskie mērķi un pasākumi

A.1 Nodrošināt dabas lieguma robežas atbilstību zemes īpašumu robežām
Nepieciešama korekcija, it sevišķi pie Kangrotu kapsētas; sagatavots digitāls fails ar vēlamo robežas konfigurāciju

A.2 Apstiprināt individuālos aizsardzības un izmantošanas noteikumus
Sagatavoti priekšlikumi IAIN un zonējumam

A.3 Nodrošināt teritorijas dabas aizsardzības prasību ieviešanu novada teritorijas plānojumā
Notiek sadarbība ar teritorijas plānojuma izstrādātājiem

A.4 Nodrošināt administratīvos pasākumus teritorijas kontrolei (it sevišķi putnu ligzdošanas periodā)

A.5.1. Tiltā pār Užavas upi pārņemšana pašvaldības īpašumā un uzturēšana

B. Dabas vērtību aizsardzība un apsaimniekošana I

B.1 Nodrošināt priekškāpu un pelēko kāpu biotopu saglabāšanu labā aizsardzības stāvoklī

B.1.1. Mazo priedīšu izvākšana, lai uzturētu atklātos biotopus, līdz 55,8 ha

B.1.2. Pļavveida pelēko kāpu apsaimniekošana (2,3 ha)

B.1.3. Akumulāciju veicinošu sētiņu izveidošana priekškāpu pārrāvumu vietās (līdz 850 m)

B.1.4. Laivu pievešanas ceļu noteikšana un uzturēšana (abpus Užavas upei, 339. kvartālā, Brēdiķu ceļa galā, 363. kvartālā)

B.1.5. Nožogojumi un aizslietņi smilšu pārpūšanas ierobežošanai pie Užavas bākas un lieguma D daļas

B.1.6. Papildus laipas izbūve pie Užavas grīvas

B.1.7. Invazīvo un ekspansīvo sugu apkarošana

B.1.8. Atkritumu un virszemes vadu izvākšana

B.1.9. Stabiņu un barjeru izvietošana pie aizsargājamu sugu dzīvotnēm

B.1.10. Piebraucamo ceļu uzturēšana

B. Dabas vērtību aizsardzība un apsaimniekošana II

B.2 Atjaunot aizaugušos pelēko kāpu biotopus (līdz 81 ha platībā, nepieciešama priežu izciršana, daļā platības arī zemsedzes atjaunošana)

B.3 Nodrošināt netraucētus ligzdošanas apstākļus aizsargājamām putnu sugām (jāatvirza mežacūku piebarošanas vietas vismaz 500 m no lieguma robežas)

B.4 Saglabāt un palielināt augstas dabiskuma pakāpes meža biotopu platības (neiejaukšanās dabisko meža biotopu attīstībā)

B.5 Uzturēt un palielināt retajām un aizsargājamajām sugām piemēroto meža biotopu platības (līdz 37 ha platībā – biotehniskie pasākumi priežu retmežu uzturēšanā; līdz 60 g vecās priežu mežaudzēs kopšanas cirte audzes dabiskošanai)



C. Sabiedrības informēšana un izglītošana

C.1 Nodrošināt teritorijas apmeklētājiem informāciju par lieguma dabas vērtībām un ierobežojumiem, kas jāievēro to aizsardzības nolūkos (informācijas stendu izvietošana un uzturēšana)

C.2 Nodrošināt teritorijas apmeklētājiem informāciju par lieguma kultūrvēsturiskajām vērtībām (stendi pie Užavas bākas un Užavas grīvas par kultūrvēsturi un militāro mantojumu)

C.3. Nodrošināt sabiedrības informēšanu un izglītošanu par teritorijā veicamajiem biotopu apsaimniekošanas pasākumiem (stends pie Užavas grīvas, informatīvi pasākumi un sabiedrības iesaistīšana apsaimniekošanas pasākumu veikšanā)

C.4 Informēt sabiedrību par jūras piekrastes dabas vērtībām un atpūtas iespējām (stendi, bukleti, mobilās aplikācijas ar plašāku informāciju par Kurzemes piekrasti, t.sk. par naktsmītnēm ārpus dabas lieguma teritorijas)

D. Rekreācija un tūrisms

D.1 Uzturēt un apsaimniekot tūrisma infrastruktūru teritorijā (esošās atpūtas vietas un laipas – uzturēšana un atjaunošana, t.sk. kurināmā materiāla nodrošināšana ugunsgrūdu vietās; esošo vai jaunizbūvējamo stāvlaukumu uzturēšana)

D.2 Izbūvēt jaunus tūrisma infrastruktūras objektus biežāk apmeklētajās vietās (stāvlaukums pie Užavas grīvas, stāvvietu-kabatiņu paplašināšana uz Z no grīvas, papildus stāvvietas pie Užavas bākas)

D.3 Veicināt videi draudzīgu kājnieku tūrismu dabas lieguma teritorijā (tūrisma maršruta marķēšana pa pelēkajām kāpām)

D.4 Izveidot licencētās makšķerēšanas sistēmu plekstu makšķerēšanai (visā Ventspils novadā, optimāli – visā Kurzemes piekrastē, nodrošinot pašvaldībām resursus apsaimniekošanai un apmeklētāju informēšanai)

E. Monitorings un izpēte

E.1 Veikt piekrastes procesu monitoringu un tā rezultātus pielietot apsaimniekošanas pasākumu plānošanā (rekomendēti monitoringa profili)

E.2 Veikt apsaimniekošanas pasākumu efektivitātes monitoringu (situācijas detalizēta fiksēšana pirms pasākumu uzsākšanas, monitorings attiecībā uz biotopu struktūrām, nozīmīgākajām sugām)

E.3 Veikt pētījumus par teritorijā nozīmīgākajām retajām un aizsargājamajām sugām un to ekoloģiju (Biotopu Direktīvas pielikumu sugas, jūrmalas zilpodze, retās bezmugurkaulnieku sugas, pelēko kāpu ekoloģija)

E.4 Veikt caurceļojošo zivju monitoringu Užavas upē

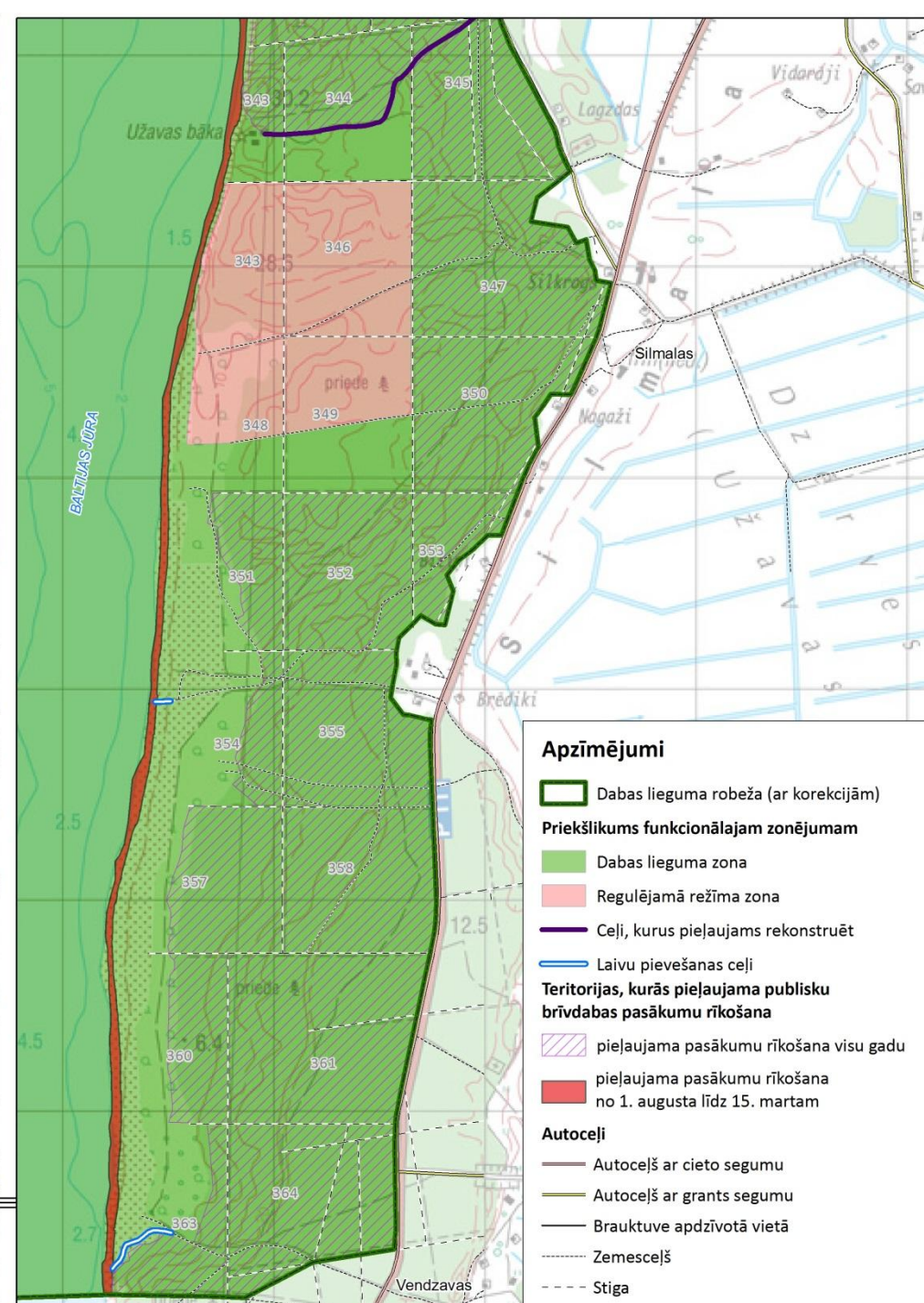
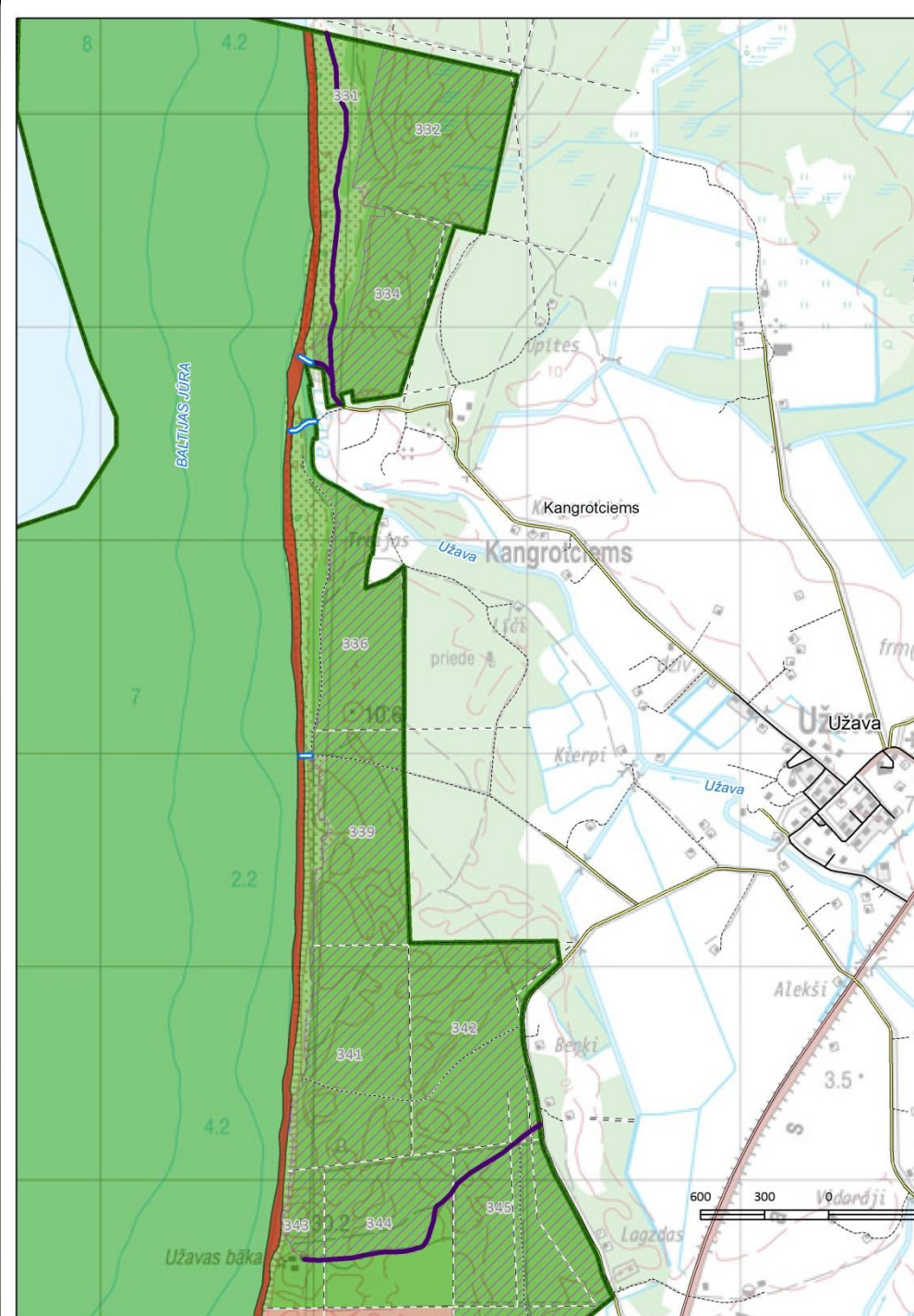
Priekšlikumi funkcionālajam zonējumam un individuālajiem aizsardzības un izmantošanas noteikumiem

Funkcionālajā zonējumā paredzēta regulējamā režīma zona reto putnu sugu aizsardzībai;

Funkcionālo zonu shēmā norādīti ceļi, kurus pieļaujams rekonstruēt, un laivu pievešanas ceļi;

Norādītas zonas, kurās pieļaujama pasākumu (virs 60 cilvēkiem) rīkošana brīvā dabā noteiktās sezonās.

IAIN iekļautas specifiskas prasības dabas vērtību aizsardzībai, t.sk. precizēti nosacījumi par pārvietošanos (piemēram, pārvietošanās 4 m platā zonā gar jūras piekrasti), aizliegums izvākt kritalas, nosacījumi kopšanas cirtes veikšanai, ierobežojums oļu ievākšanai u.c.



- Apzīmējumi**
- Dabas lieguma robeža (ar korekcijām)
 - Priekšlikums funkcionālajam zonējumam**
 - Dabas lieguma zona
 - Regulējamā režīma zona
 - Ceļi, kurus pieļaujams rekonstruēt
 - Laivu pievešanas ceļi
 - Teritorijas, kurās pieļaujama publisku brīvdabas pasākumu rīkošana**
 - pieļaujama pasākumu rīkošana visu gadu
 - pieļaujama pasākumu rīkošana no 1. augusta līdz 15. martam
 - Autoceļi**
 - Autoceļš ar cieto segumu
 - Autoceļš ar grants segumu
 - Brauktuve apdzīvotā vietā
 - Zemesceļš
 - Stīga

Dabas aizsardzības plāna izstrādātājs

SIA Estonian, Latvian & Lithuanian Environment

Skolas iela 10-8

Rīga, LV-1010

Tel: 67242411

FAX: 67242466

www.environment.lv

elle@environment.lv

Projekta vadītāja : **Lūcija Kursīte**

lucija@environment.lv

Kartogrāfe, projekta koordinatore: **Anete Pošiva-Bunkovska**

anete@environment.lv